



ประกาศองค์การบริหารส่วนตำบลทุ่งหัวช้าง
เรื่อง รับสมัครสอบคัดเลือกพนักงานส่วนตำบลตำแหน่งประเภททั่วไป
เพื่อแต่งตั้งให้ดำรงตำแหน่งประเภทวิชาการ ระดับปฏิบัติการ

ด้วยองค์การบริหารส่วนตำบลทุ่งหัวช้าง อำเภอทุ่งหัวช้าง จังหวัดลำพูน จะดำเนินการสอบคัดเลือกพนักงานส่วนตำบลตำแหน่งประเภททั่วไป เพื่อแต่งตั้งให้ดำรงตำแหน่งประเภทวิชาการ ระดับปฏิบัติการ จำนวน ๑ ตำแหน่ง ๑ อัตรา

อาศัยอำนาจตามความในข้อ ๘ ตามประกาศคณะกรรมการพนักงานส่วนตำบลจังหวัดลำพูน เรื่อง หลักเกณฑ์และเงื่อนไขการสอบคัดเลือกสำหรับพนักงานส่วนตำบล พ.ศ.๒๕๕๗ ลงวันที่ ๑๖ มกราคม พ.ศ.๒๕๕๘ จึงประกาศ รับสมัครสอบคัดเลือก ดังนี้

๑. ตำแหน่งที่รับสมัครสอบคัดเลือก

ตำแหน่ง นักวิชาการคลังปฏิบัติการ	จำนวน ๑ อัตรา
เลขที่ตำแหน่ง ๕๓-๓-๐๔-๓๒๐๒-๐๐๑	สังกัด กองคลัง

๒. หน้าที่และความรับผิดชอบหลักของตำแหน่ง ความรู้ความสามารถ ทักษะ และสมรรถนะที่จำเป็นสำหรับตำแหน่งและคุณสมบัติของผู้สมัคร

๒.๑ หน้าที่ความรับผิดชอบหลักของตำแหน่ง ความรู้ความสามารถ ทักษะ และสมรรถนะที่จำเป็นสำหรับตำแหน่ง เป็นไปตามมาตรฐานกำหนดตำแหน่งที่ ก.อบต. กำหนด

๒.๒ ผู้สมัครสอบคัดเลือกจะต้องเป็นผู้มีคุณสมบัติตรงตามคุณสมบัติเฉพาะสำหรับตำแหน่งที่ ก.อบต.กำหนดในมาตรฐานกำหนดตำแหน่งที่จะแต่งตั้งในวันรับสมัคร และคุณสมบัติของผู้มีสิทธิเข้ารับการสอบคัดเลือกในตำแหน่ง

ข้อ ๒.๑ และ ๒.๒ ประกอบตาม(ตามเอกสารหมายเลข ๑) (ตามเอกสารหมายเลข ๒)

๓. ข้อห้ามสำหรับพระภิกษุและสามเณร

พนักงานส่วนตำบลที่อยู่ระหว่างลาอุปสมบท ไม่มีสิทธิสมัครสอบและเข้าสอบ ตามหนังสือสำนักงานกรมสารบรรณคณะรัฐมนตรีฝ่ายบริหาร ที่ นว ๘๘/๒๕๐๑ ลงวันที่ ๒๗ มิถุนายน ๒๕๐๑ และตามความในมาตรา ๕ ของคำสั่งมหาเถรสมาคม ลงวันที่ ๒๒ กันยายน ๒๕๒๑

๔. การรับสมัครสอบคัดเลือกและสถานที่รับสมัคร

การสมัครสอบคัดเลือกผู้ที่จะสมัครสอบคัดเลือกจะต้องยื่นใบสมัครและเอกสารต่าง ๆ ตามที่คณะกรรมการสอบคัดเลือกฯ กำหนดด้วยตนเอง ได้ที่งานการเจ้าหน้าที่ สำนักปลัด องค์การบริหารส่วนตำบลทุ่งหัวช้าง อำเภอทุ่งหัวช้าง จังหวัดลำพูน ตั้งแต่วันที่ ๖ พฤษภาคม พ.ศ. ๒๕๖๙ - วันศุกร์ ที่ ๒๒ พฤษภาคม ๒๕๖๙ ในวันและเวลาราชการ (เวลา ๐๘.๓๐ - ๑๖.๓๐ น.) หากมีข้อสงสัยสามารถติดต่อสอบถามรายละเอียดได้ที่ โทร. ๐๕๓-๙๗๕-๒๘๖ โดยผู้สมัครจะต้องมีคุณสมบัติครบถ้วนในวันรับสมัครสอบคัดเลือกตามประกาศนี้

/๕. เอกสารและหลักฐาน...

๕. เอกสารและหลักฐานที่จะต้องยื่นพร้อมใบสมัคร

ผู้ประสงค์จะสมัครสอบคัดเลือก ให้ยื่นใบสมัครด้วยตนเองต่อเจ้าหน้าที่รับสมัครสอบคัดเลือก พร้อมด้วยหลักฐานซึ่งผู้สมัครได้รับรองสำเนาถูกต้องและลงลายมือชื่อกำกับไว้ในเอกสารทุกฉบับในวันสมัครดังต่อไปนี้

๕.๑ ใบสมัคร พร้อมรูปถ่ายชุดข้าราชการหน้าตรงไม่สวมหมวก และไม่ใส่แว่นตาดำ ขนาด ๑ นิ้ว จำนวน ๓ รูป ถ่ายครั้งเดียวกันไม่เกิน ๖ เดือน โดยเขียนชื่อตัว ชื่อสกุล หลังรูปถ่ายด้วยตนเอง (ตามเอกสารหมายเลข ๓)

๕.๒ ใบรับรองแพทย์ ซึ่งออกไว้ไม่เกิน ๑ เดือน

๕.๓ สำเนาบัตรประวัติพนักงานส่วนตำบลของผู้สมัครฯ พร้อมรับรองสำเนาทุกหน้า จำนวน ๑ ชุด

๕.๔ สำเนาบัตรประจำตัวเจ้าหน้าที่ของรัฐ (พนักงานส่วนตำบล) จำนวน ๑ ฉบับ พร้อมรับรองสำเนาทุกฉบับ (ถ่ายด้านหน้าและด้านหลังของบัตรในใบเดียวกัน)

๕.๕ สำเนาปริญญาบัตรและสำเนาระเบียนแสดงผลการเรียน (Transcript of Record) ที่ตรงตามคุณสมบัติเฉพาะสำหรับตำแหน่งตามมาตรฐานกำหนดตำแหน่งที่ ก.ท.กำหนด อย่างละ ๑ ชุด สำหรับผู้ที่สำเร็จการศึกษาระดับปริญญาตรีหลักสูตรต่อเนื่อง ๒ ปี ให้ใช้สำเนาระเบียนแสดงผลการเรียนระดับปริญญาตรี ควบคู่กับสำเนาระเบียนแสดงผลการเรียนระดับ ปวท. ปวส. หรืออนุปริญญาด้วย สำหรับหลักฐานการศึกษาดังกล่าวเป็นภาษาต่างประเทศ ให้แนบฉบับที่แปลเป็นภาษาไทยมาด้วย

๕.๖ หนังสือรับรองจากนายกองจัดการบริหารส่วนตำบลต้นสังกัด อนุญาตให้สมัครสอบคัดเลือก (ตามเอกสารหมายเลข ๔)

๕.๗ หนังสือรับรองความประพฤติ (ตามเอกสารหมายเลข ๕)

๕.๘ แบบประเมินบุคคลเพื่อพิจารณาความเหมาะสมกับตำแหน่ง (ตามเอกสารหมายเลข ๖)

๕.๙ สำเนาหลักฐานอื่น ๆ เช่น ใบสำคัญการสมรส ใบเปลี่ยนชื่อตัว-ชื่อสกุล พร้อมรับรองสำเนาทุกฉบับ

๕.๑๐ แบบแสดงรายละเอียดผลงานดีเด่น ที่เป็นผลงานการดำเนินงานที่ผ่านมาไม่เกิน ๓ ปี จำนวนไม่น้อยกว่า ๕ หน้าและไม่เกิน ๑๐ หน้า กระดาษ เอ ๔ (ตามเอกสารหมายเลข ๗)

สำหรับการรับสมัครสอบคัดเลือกในครั้งนี้ ให้ผู้สมัครสอบคัดเลือกตรวจสอบและรับรองตนเองว่าเป็นผู้มีคุณสมบัติเฉพาะสำหรับตำแหน่งตรงตามประกาศรับสมัครสอบคัดเลือก หากภายหลังปรากฏว่าผู้สมัครรายใด มีคุณสมบัติไม่ครบถ้วนตามประกาศของ ก.อบต. มติ ก.อบต. หรือ ก.อบต. จังหวัดลำพูน คณะกรรมการสอบคัดเลือกจะถือว่าเป็นผู้ขาดคุณสมบัติในการสมัครเข้ารับการสอบคัดเลือกและไม่มีสิทธิได้รับการแต่งตั้งให้ดำรงตำแหน่งใด ๆ

๖. ค่าธรรมเนียมในการสมัครสอบคัดเลือก

ผู้สมัครสอบคัดเลือกจะต้องเสียค่าธรรมเนียมในการสมัครสอบคัดเลือก คนละ ๒๐๐.- บาท (สองร้อยบาทถ้วน) (เมื่อสมัครแล้วค่าธรรมเนียมในการสมัครสอบคัดเลือกจะไม่จ่ายคืนให้ไม่ว่ากรณีใด ๆ ทั้งสิ้น)

๗. หลักสูตรและวิธีการสอบคัดเลือก

หลักเกณฑ์และวิธีการสอบคัดเลือก มีทั้งหมด ๓ ภาค กำหนดคะแนนรวม ๓๐๐ คะแนน โดยจะสอบภาคความรู้ความสามารถทั่วไป (ภาค ก) และภาคความรู้ความสามารถเฉพาะสำหรับตำแหน่ง (ภาค ข) ก่อน แล้วจึงให้ผู้สอบผ่านภาคความรู้ความสามารถทั่วไป (ภาค ก) และภาคความรู้ความสามารถเฉพาะสำหรับตำแหน่ง (ภาค ข) ตามเกณฑ์ในประกาศรับสมัครแล้ว มีสิทธิเข้าสอบภาคความเหมาะสมกับตำแหน่ง (ภาค ค) โดยหลักสูตรและวิธีการสอบแข่งขันมีรายละเอียด (ตามเอกสารหมายเลข ๘)

๘. การประกาศรายชื่อผู้มีสิทธิเข้าสอบ/วันเวลาสถานที่สอบ และระเบียบเกี่ยวกับการสอบ

องค์การบริหารส่วนตำบลทุ่งหัวช้าง จะประกาศรายชื่อผู้มีสิทธิเข้ารับการสอบคัดเลือก หมายเลขประจำตัวผู้สมัครเข้ารับการสอบคัดเลือก ระเบียบเกี่ยวกับการสอบ และ วันเวลา สถานที่ในการดำเนินการทดสอบแต่ละภาคและระเบียบเกี่ยวกับการสอบ ณ สำนักงานองค์การบริหารส่วนตำบลทุ่งหัวช้าง และ เว็บไซต์ <https://www.thc.go.th> ในวันศุกร์ที่ ๒๙ พฤษภาคม ๒๕๖๙

๙. เกณฑ์การตัดสินและการขึ้นบัญชีผู้ผ่านการสอบคัดเลือก

๙.๑ ผู้สอบคัดเลือกฯ จะต้องผ่านเกณฑ์การสอบภาคความรู้ความสามารถทั่วไป (ภาค ก) และภาคความรู้ที่ใช้เฉพาะสำหรับตำแหน่ง (ภาค ข) แต่ละภาคที่สอบตามหลักสูตรไม่ต่ำกว่าร้อยละ ๖๐ จึงจะมีสิทธิเข้าสอบในภาคความเหมาะสมกับตำแหน่ง (ภาค ค) และทั้งนี้ต้องผ่านเกณฑ์การสอบทั้ง ๓ ภาค ไม่ต่ำกว่าร้อยละ ๖๐

๙.๒ เมื่อได้ดำเนินการตามข้อ ๙.๑ เสร็จแล้ว คณะกรรมการสอบคัดเลือกฯ จะรายงานผลการสอบคัดเลือกต่อนายกองค์การบริหารส่วนตำบลทุ่งหัวช้าง เพื่อประกาศรายชื่อผู้สอบคัดเลือกได้

๑๐. กรณีมีการทุจริต

ในกรณีที่มีปรากฏว่ามีกรทุจริต หรือส่อไปในทางทุจริตอันอาจทำให้เกิดความไม่เป็นธรรมในการสอบคัดเลือกคณะกรรมการสอบคัดเลือกฯ จะรายงานต่อนายกองค์การบริหารส่วนตำบลทุ่งหัวช้าง ทราบ เพื่อพิจารณาว่าจะสมควรยกเลิกการสอบคัดเลือกครั้งนั้นทั้งหมด หรือจะพิจารณายกเลิกการสอบภาคที่เกิดการทุจริตหรือส่อไปในทางทุจริตตามแต่จะเห็นสมควรถ้านายกองค์การบริหารส่วนตำบลทุ่งหัวช้าง ได้ยกเลิกการสอบคัดเลือกเฉพาะภาคใดแล้วก็ได้ให้ดำเนินการสอบคัดเลือกเฉพาะภาคนั้นใหม่สำหรับผู้ที่มีส่วนเกี่ยวข้องกับการทุจริตหรือส่อไปในทางทุจริตจะไม่มีสิทธิเข้าสอบอีกต่อไป

๑๑. การประกาศผลการสอบคัดเลือกและขึ้นบัญชีผู้ผ่านการสอบคัดเลือก

๑๑.๑ องค์การบริหารส่วนตำบลทุ่งหัวช้าง จะประกาศรายชื่อผู้สอบคัดเลือกได้ โดยจัดทำบัญชีรายชื่อผู้ผ่านการสอบคัดเลือกเรียงลำดับที่จากผู้สอบได้คะแนนรวมสูงลงมาตามลำดับ ในกรณีที่ผู้สอบได้คะแนนรวมเท่ากันให้ผู้สอบได้คะแนนภาคความเหมาะสมกับตำแหน่งมากกว่าเป็นผู้อยู่ในลำดับที่สูงกว่า ถ้าได้คะแนนภาคความเหมาะสมกับตำแหน่งเท่ากัน ให้ผู้ได้คะแนนภาคความรู้ความสามารถที่ใช้เฉพาะตำแหน่งมากกว่าเป็นผู้อยู่ในลำดับที่สูงกว่า ถ้าได้คะแนนภาคความรู้ความสามารถที่ใช้เฉพาะตำแหน่งเท่ากัน ให้ผู้ได้คะแนนภาคความรู้ความสามารถทั่วไปมากกว่าเป็นผู้อยู่ในลำดับที่สูงกว่า ถ้าได้คะแนนภาคความรู้ความสามารถทั่วไปเท่ากัน ให้ผู้ได้รับเลขประจำตัวสอบก่อนเป็นผู้อยู่ในลำดับที่สูงกว่า

๑๑.๒ องค์การบริหารส่วนตำบลทุ่งหัวช้าง จะประกาศขึ้นบัญชีผู้ผ่านการสอบคัดเลือกของอัตราว่าง ตามที่กำหนดไว้ในประกาศรับสมัครสอบคัดเลือก โดยจะเรียกรายงานตัวผู้สอบคัดเลือกได้ลำดับที่ ๑ ภายใน ๓๐ วัน และเมื่อได้มีการบรรจุแต่งตั้งผู้สอบคัดเลือกได้ตามจำนวนอัตราว่างที่จะแต่งตั้งแล้ว บัญชีสำรองให้ยกเลิก

๑๒. การแต่งตั้ง

ผู้ผ่านการสอบคัดเลือก จะได้รับการบรรจุและแต่งตั้ง ต่อเมื่อได้รับความเห็นชอบแต่งตั้งให้ดำรงตำแหน่งที่ได้รับการสอบคัดเลือกจาก ก.อบต. จังหวัดลำพูนแล้ว องค์การบริหารส่วนตำบลทุ่งหัวช้างจะดำเนินการแต่งตั้งผู้ที่ได้รับการสอบคัดเลือกให้ดำรงตำแหน่งที่สอบคัดเลือกตามลำดับ และแจ้งนายกองค์การบริหารส่วนตำบลที่มีผู้ผ่านการสอบคัดเลือกได้ออกคำสั่งให้พ้นจากตำแหน่งต่อไป

จึงประกาศให้ทราบโดยทั่วกัน

ประกาศ ณ วันที่ ๘ เดือน เมษายน พ.ศ.๒๕๖๙

(นายบัณฑิต คำตา)

นายกองค์การบริหารส่วนตำบลทุ่งหัวช้าง

หน้าที่และความรับผิดชอบหลักของตำแหน่ง ความรู้ความสามารถ ทักษะ และสมรรถนะที่จำเป็นสำหรับตำแหน่งและคุณสมบัติของผู้สมัคร

ตำแหน่งประเภท	วิชาการ
ชื่อสายงาน	วิชาการคลัง
ชื่อตำแหน่งในสายงาน	นักวิชาการคลัง
ระดับตำแหน่ง	ระดับปฏิบัติการ

หน้าที่และความรับผิดชอบหลัก

ปฏิบัติงานในฐานะผู้ปฏิบัติงานระดับต้น ที่ต้องใช้ความรู้ ความสามารถทางวิชาการในการทำงาน ปฏิบัติงานเกี่ยวกับ งานวิชาการเงิน การคลัง พัสตุการบริหารการเงิน การจัดเก็บรายได้ การบริหารหนี้ และการงบประมาณ ที่ไม่ยากภายใต้การกำกับ แนะนำ ตรวจสอบ และปฏิบัติงานอื่นตามที่ได้รับมอบหมาย

โดยมีลักษณะงานที่ปฏิบัติในด้านต่าง ๆ ดังนี้

๑. ด้านการปฏิบัติการ

- ๑.๑ วิเคราะห์ ตรวจสอบในการเบิกจ่ายฎีกาเงินงบประมาณ เงินนอกงบประมาณและอื่นๆ ของส่วนราชการ เพื่อความถูกต้องและเป็นไปตามกฎหมาย ระเบียบข้อบังคับของทางราชการ
- ๑.๒ จัดทำรายงานการเงิน การคลัง เพื่อเสนอต่อผู้บังคับบัญชานำไปใช้ในการวิเคราะห์ และตัดสินใจ
- ๑.๓ ให้คำปรึกษาแนะนำด้านการเงิน การคลัง แก่ส่วนราชการต่างๆ เพื่อให้มีความเข้าใจ ที่ถูกต้อง
- ๑.๔ ศึกษาวิเคราะห์ พัฒนาระบบงานที่เกี่ยวข้องกับภารกิจหลักในด้านการเงิน การคลัง
- ๑.๕ ศึกษา วิเคราะห์ ข้อมูลหรือประเด็นปัญหาด้านการเงิน การคลัง การพัสดุ และการงบประมาณ เพื่อจัดทำรายงานการเงินหรือการคลังเสนอต่อผู้บังคับบัญชาเพื่อนำไปใช้ในการวิเคราะห์และตัดสินใจให้เกิดประโยชน์สูงสุดแก่องค์กรปกครองส่วนท้องถิ่น
- ๑.๖ ศึกษาวิเคราะห์ พัฒนาหลักเกณฑ์ กฎหมาย กฎระเบียบ ข้อบังคับ วิธีปฏิบัติทาง การเงินการคลังที่เกี่ยวข้อง
- ๑.๗ ร่วมศึกษาและวางหลักเกณฑ์ปรับปรุงวิธีการคลังขององค์กรปกครองส่วนท้องถิ่น เพื่อให้เป็นไปตามระเบียบต่างๆ ว่าด้วยการรับเงิน การเบิกจ่ายเงิน การฝากเงิน การเก็บรักษาเงินและฐานะ การเงินขององค์กรปกครองส่วนท้องถิ่น
- ๑.๘ รวบรวมข้อมูล ตรวจสอบ และควบคุมการรับการจ่าย เงินตามแผนงานหรือ โครงการ การกู้ยืมและการยืมเงินสะสม การตัดเงินปี การกันเงินไว้จ่ายเหลือปีและการขยายเวลาตัดฝากเงิน งบประมาณ รวมถึงการใช้จ่ายเงินงบประมาณ เพื่อให้เป็นไปตามความถูกต้องและเป็นไปตามกฎหมายระเบียบ ข้อบังคับและมีประสิทธิผลสูงสุด



๑.๙ ร่วมประสานงานและตอบปัญหาข้อหาหรือเกี่ยวกับการปฏิบัติขององค์กรปกครองส่วนท้องถิ่นทางการเงินหรือด้านการคลัง เช่น การรับจ่ายเงิน การเก็บรักษาเงินและการนำส่งเงิน การกำหนดหรือขยายวงเงินคงคลัง การกำหนดเงื่อนไขและอัตราจ้างของลูกจ้างประจำเป็นต้น เพื่อสร้างความชัดเจนให้ผู้บริหารและบุคลากรที่สนใจเกิดความเข้าใจที่ถูกต้อง

๑.๑๐ วิเคราะห์ปัญหาการเงินการคลังขององค์กรปกครองส่วนท้องถิ่น เพื่อพิจารณาวางหลักเกณฑ์ปรับปรุงวิธีการคลังขององค์กรปกครองส่วนท้องถิ่น ให้เป็นไปตามระเบียบกระทรวงมหาดไทย

๑.๑๑ วิเคราะห์รายได้ รายจ่ายของหน่วยงาน วิเคราะห์ความต้องการประมาณการรายรับ-รายจ่ายเพื่อนำไปจัดทำแผนพัฒนาและขออนุมัติยอดเงินงบประมาณรายจ่ายขององค์กรปกครองส่วนท้องถิ่น

๑.๑๒ กำกับดูแลและรายงานการเงิน การคลัง เพื่อจัดทำเป็นข้อมูลสถิติในการตรวจสอบของหน่วยงานที่เกี่ยวข้อง

๒. ด้านการวางแผน

๒.๑ วางแผนการทำงานที่รับผิดชอบร่วมดำเนินการวางแผนการทำงานของหน่วยงานหรือโครงการเพื่อให้การดำเนินงานเป็นไปตามเป้าหมายผลสัมฤทธิ์ที่กำหนด

๒.๒ วางแผนการ ควบคุมและตรวจสอบทำงานด้านการเงิน การคลัง การพัสดุ จัดเก็บรายได้ งบประมาณเพื่อให้ดำเนินการแล้วเสร็จภายในปีงบประมาณและร่วมดำเนินการจัดทำข้อมูลการเงิน การคลัง การพัสดุ จัดเก็บรายได้ และงบประมาณเพื่อพัฒนารายได้ของ อปท.

๓. ด้านการประสานงาน

๓.๑ ประสานการทำงานร่วมกันทั้งภายในและภายนอกทีมงานหรือหน่วยงาน เพื่อให้เกิดความร่วมมือและผลสัมฤทธิ์ตามที่กำหนดไว้

๓.๒ ชี้แจงและให้รายละเอียดเกี่ยวกับข้อมูล ข้อเท็จจริง แก่บุคคลหรือหน่วยงานที่เกี่ยวข้อง เพื่อสร้างความเข้าใจหรือความร่วมมือในการดำเนินงานตามที่ได้รับมอบหมาย

๓.๓ ให้คำปรึกษากับหน่วยงานต่าง ๆ ที่เกี่ยวข้องกับการดำเนินการด้านต่างๆ เช่น ด้านการเงิน การคลัง และการบัญชี เพื่อให้มีการดำเนินการที่ถูกต้องและมีประสิทธิภาพ

๔. ด้านการบริการ

๔.๑ ให้คำแนะนำปรึกษาในเบื้องต้น แก่หน่วยงานราชการ หน่วยงานภาครัฐ เอกชน ข้าราชการ พนักงาน เจ้าหน้าที่ของรัฐ หรือประชาชนทั่วไปเกี่ยวกับการเงิน การคลัง การพัสดุ การบริหารเงินตรา การบริหารหนี้สาธารณะ และการงบประมาณ

๔.๒ สํารวจและจัดเก็บข้อมูล ปรับปรุง หรือจัดทำฐานข้อมูล หรือระบบสารสนเทศเกี่ยวกับการเงิน การคลัง การพัสดุ การบริหารเงินตรา การบริหารหนี้สาธารณะ และการงบประมาณ เพื่อการประมวล วิเคราะห์ และการนำเสนอนโยบาย ยุทธศาสตร์ มาตรการ แผนงาน/โครงการ หลักเกณฑ์ วิธีการเกี่ยวกับงานการเงิน การคลัง การพัสดุ การบริหารเงินตรา การบริหารหนี้สาธารณะ และการงบประมาณ



คุณสมบัติเฉพาะสำหรับตำแหน่ง

มีคุณสมบัติอย่างใดอย่างหนึ่งดังต่อไปนี้

๑. ได้รับปริญญาตรีหรือคุณวุฒิอย่างอื่นที่เทียบได้ในระดับเดียวกัน ในสาขาวิชาหรือทางพาณิชยศาสตร์ บัญชี เศรษฐศาสตร์ กฎหมาย บริหารธุรกิจ การคลัง การจัดการการคลัง หรือในสาขาวิชาหรือทางอื่นที่ ก.จ., ก.ท. หรือ ก.อบต. กำหนดว่าให้เป็นคุณสมบัติเฉพาะสำหรับตำแหน่งนี้ได้

๒. ได้รับปริญญาโทหรือคุณวุฒิอย่างอื่นที่เทียบได้ในระดับเดียวกัน ในสาขาวิชาหรือทางพาณิชยศาสตร์ บัญชี เศรษฐศาสตร์ กฎหมาย บริหารธุรกิจ การคลัง การจัดการการคลัง หรือในสาขาวิชาหรือทางอื่นที่ ก.จ., ก.ท. หรือ ก.อบต. กำหนดว่าให้เป็นคุณสมบัติเฉพาะสำหรับตำแหน่งนี้ได้

๓. ได้รับปริญญาเอกหรือคุณวุฒิอย่างอื่นที่เทียบได้ในระดับเดียวกัน ในสาขาวิชาหรือทางพาณิชยศาสตร์ บัญชี เศรษฐศาสตร์ กฎหมาย บริหารธุรกิจ การคลัง การจัดการการคลัง หรือในสาขาวิชาหรือทางอื่นที่ ก.จ., ก.ท. หรือ ก.อบต. กำหนดว่าให้เป็นคุณสมบัติเฉพาะสำหรับตำแหน่งนี้ได้

ความรู้ความสามารถที่ต้องการ

- | | | |
|--------------------------------|---|---------|
| ๑. ความรู้ที่จำเป็นประจำสายงาน | ประกอบด้วย | |
| ๑.๑ | ความรู้ที่จำเป็นในงาน (ความรู้เฉพาะทางในงานที่รับผิดชอบ) | ระดับ ๑ |
| ๑.๒ | ความรู้เรื่องกฎหมาย (ความรู้เฉพาะทางในงานที่รับผิดชอบ) | ระดับ ๑ |
| ๑.๓ | ความรู้เรื่องปรัชญาเศรษฐกิจพอเพียงตามแนวพระราชดำริ
ของพระบาทสมเด็จพระเจ้าอยู่หัว | ระดับ ๑ |
| ๑.๔ | ความรู้เรื่องการจัดการความรู้ | ระดับ ๑ |
| ๑.๕ | ความรู้เรื่องระบบการจัดการองค์กร | ระดับ ๑ |
| ๑.๖ | ความรู้เรื่องงานธุรการและงานสารบรรณ | ระดับ ๑ |
| ๑.๗ | ความรู้เรื่องการทำงานการเงินและงบประมาณ | ระดับ ๒ |
| ๑.๘ | ความรู้เรื่องระบบการบริหารงานการคลังภาครัฐ
ด้วยระบบอิเล็กทรอนิกส์(GFMIS) | ระดับ ๑ |
| ๑.๙ | ความรู้เรื่องบัญชีและระบบบัญชี | ระดับ ๒ |
| ๑.๑๐ | ความรู้เรื่องจัดซื้อจัดจ้างและกฎระเบียบพัสดุ | ระดับ ๒ |
| ๒. ทักษะที่จำเป็นประจำสายงาน | ประกอบด้วย | |
| ๒.๑ | ทักษะการบริหารข้อมูล | ระดับ ๑ |
| ๒.๒ | ทักษะการใช้คอมพิวเตอร์ | ระดับ ๑ |
| ๒.๓ | ทักษะการประสานงาน | ระดับ ๑ |
| ๒.๔ | ทักษะการบริหารโครงการ | ระดับ ๑ |
| ๒.๕ | ทักษะในการสื่อสาร การนำเสนอและถ่ายทอดความรู้ | ระดับ ๑ |
| ๒.๖ | ทักษะการเขียนรายงานและสรุปรายงาน | ระดับ ๑ |
| ๒.๗ | ทักษะการเขียนหนังสือราชการ | ระดับ ๑ |



๓. สมรรถนะที่จำเป็นสำหรับการปฏิบัติงานในตำแหน่ง ประกอบด้วย
- ๓.๑ สมรรถนะหลัก ๕ สมรรถนะ
- | | | |
|-------|------------------------------------|---------|
| ๓.๑.๑ | การมุ่งผลสัมฤทธิ์ | ระดับ ๑ |
| ๓.๑.๒ | การยึดมั่นในความถูกต้องและจริยธรรม | ระดับ ๑ |
| ๓.๑.๓ | ความเข้าใจในองค์กรและระบบงาน | ระดับ ๑ |
| ๓.๑.๔ | การบริการเป็นเลิศ | ระดับ ๑ |
| ๓.๑.๕ | การทำงานเป็นทีม | ระดับ ๑ |
- ๓.๒ สมรรถนะประจำสายงาน
- | | | |
|-------|--|---------|
| ๓.๒.๑ | การคิดวิเคราะห์ | ระดับ ๑ |
| ๓.๒.๒ | การบริหารความเสี่ยง | ระดับ ๑ |
| ๓.๒.๓ | การยึดมั่นในหลักเกณฑ์ | ระดับ ๑ |
| ๓.๒.๔ | การสั่งสมความรู้และความเชี่ยวชาญในสายอาชีพ | ระดับ ๑ |
| ๓.๒.๕ | ความละเอียดรอบคอบและความถูกต้องของงาน | ระดับ ๑ |



คุณสมบัติของผู้มีสิทธิสอบคัดเลือก แบบท้ายประกาศองค์การบริหารส่วนตำบลทุ่งหัวช้าง
ลงวันที่ ๑๐ เมษายน ๒๕๖๙

ตำแหน่ง	คุณสมบัติของผู้มีสิทธิสอบคัดเลือก
นักวิชาการคลัง ระดับปฏิบัติการ	<p>๑. เป็นพนักงานส่วนตำบลซึ่งดำรงตำแหน่งหรือเคยดำรงตำแหน่งในสายงานเริ่มต้นจากระดับ ๑ หรือสายงานเริ่มต้นจากระดับ ๒ และตำแหน่งประเภททั่วไป โดยต้องมีระยะเวลารวมกันไม่น้อยกว่า ๒ ปี หรือดำรงตำแหน่งประเภททั่วไป</p> <p>๒. มีคุณวุฒิการศึกษาตรงตามคุณสมบัติเฉพาะตำแหน่ง ที่จะแต่งตั้งตรงตามมาตรฐานกำหนดตำแหน่ง</p> <p>๓. ได้รับเงินเดือนไม่ต่ำกว่าอัตราเงินเดือนที่ใช้ในการบรรจุแต่งตั้งบุคคลเป็นพนักงานส่วนตำบลในตำแหน่งประเภทวิชาการระดับปฏิบัติการ (ไม่ต่ำกว่าขั้น ๑๘,๒๐๐ บาท)</p>

ใบสมัครเข้ารับการสอบคัดเลือกพนักงานส่วนตำบล
เพื่อแต่งตั้งให้ดำรงตำแหน่งต่างสายงานในประเภททั่วไป เป็นสายงานประเภทวิชาการ
ตำแหน่ง นักวิชาการคลังปฏิบัติการ
ขององค์การบริหารส่วนตำบลทุ่งหัวช้าง อำเภอทุ่งหัวช้าง จังหวัดลำพูน

รูปถ่ายขนาด
๑ นิ้ว

๑. ชื่อสกุล.....
๒. เพศ ชาย หญิง
๓. วัน เดือน ปีเกิด.....อายุปัจจุบัน.....ปี วันเกษียณอายุราชการ.....
๔. ปัจจุบันดำรงตำแหน่ง.....ระดับ.....

เงินเดือน.....บาท งาน.....
กอง/ฝ่าย.....ส่วน/สำนัก.....
อบต.....อำเภอ.....จังหวัด.....
โทรศัพท์.....โทรสาร.....e-mail

๕. สถานที่ติดต่อ

ที่อยู่ปัจจุบันสามารถติดต่อได้สะดวก บ้านเลขที่.....ซอย/ตรอก.....
ถนน.....แขวง/ตำบล.....เขต/อำเภอ.....
จังหวัด.....รหัสไปรษณีย์.....โทรศัพท์.....
โทรสาร.....email.....

๖. สถานสภาพครอบครัว

โสด สมรส อื่น ๆ

ชื่อคู่สมรส.....สกุล.....อาชีพ.....

ข้อมูลเกี่ยวกับบุตร/ธิดา

ไม่มีบุตร/ธิดา มีบุตร/ธิดา จำนวน.....คน (ชาย.....คน / หญิง.....คน)

๗. ประวัติสุขภาพ (พร้อมใบรับรองแพทย์ที่ออกไว้ไม่เกิน ๑ เดือน นับถึงวันรับสมัคร)

เป็นโรค เหล่านี้หรือไม่	ความดัน โลหิตสูง	หัวใจ	เบาหวาน	ไต	ไมเกรน	อื่น ๆ
เป็น						
ไม่เป็น						

๘. วุฒิการศึกษาที่ตรงตามคุณสมบัติเฉพาะตำแหน่ง (ระบุวุฒิที่ได้รับทุกวุฒิ)

วุฒิการศึกษา					
ระดับการศึกษา	สาขา	สถาบัน	ประเทศ	ปีที่สำเร็จการศึกษา	การได้รับทุน
ปริญญาตรี					
ปริญญาโท					
ปริญญาเอก					
การศึกษาระดับอื่นๆ ที่สำคัญ					

๙. ประวัติการรับราชการ

วันบรรจุเข้ารับราชการ.....ตำแหน่ง.....ระดับ.....
ระยะเวลาปฏิบัติราชการรวม.....ปี.....เดือน.....วัน

การดำรงตำแหน่งในสายงานต่าง ๆ			
ที่	ชื่อตำแหน่ง	ช่วงเวลาที่ดำรงตำแหน่ง	รวมเวลาดำรงตำแหน่ง
๑			
๒			
ฯลฯ			

๑๐. การฝึกอบรม (หลักสูตรสำคัญๆ)

หลักสูตรที่อบรม				
ชื่อหลักสูตร/การอบรมอื่น	หน่วยงานที่จัด	สถานที่อบรม	ช่วงเวลา	ทุนการอบรม

๑๑. ผลงาน (ที่สำคัญ ๆ)

การดูงาน			
เรื่อง	สถานที่	ระหว่างวันที่	ทุนการดูงาน

๑๒. การปฏิบัติงานพิเศษ

การปฏิบัติงานพิเศษ			
เรื่อง	สถานที่ปฏิบัติงาน	ระยะเวลาปฏิบัติงาน	ผลสำเร็จ

๑๓. ความสามารถพิเศษอื่น ๆ

ภาษาอังกฤษ.....
คอมพิวเตอร์.....
อื่นๆ (โปรดระบุ)

๑๔. เหรียญ/เครื่องราชอิสริยาภรณ์ที่ได้รับ

.....
.....

๑๕. ประวัติผลงาน วิชาการหรืออื่น ๆ ที่ได้รับการยกย่อง

วันที่	รางวัล/เกียรติคุณที่ได้รับการยกย่อง	ผลงาน	สถานที่/ผู้มอบเกียรติคุณ

๑๖. คุณลักษณะส่วนบุคคลอื่น ๆ ของผู้สมัครที่เห็นว่าเด่น และเกี่ยวข้องกับงาน

.....
.....

ข้าพเจ้าขอรับรองว่าข้อมูลที่ได้แจ้งไว้ในใบสมัครนี้ถูกต้องครบถ้วนทุกประการ หากตรวจสอบพบว่าข้าพเจ้า
ปิดบังข้อความหรือให้ข้อความที่ไม่ถูกต้องตามความเป็นจริง หรือไม่มีคุณสมบัติที่จะสมัครเข้ารับการสอบคัดเลือก
ให้ถือว่าข้าพเจ้าไม่มีสิทธิได้รับการสอบคัดเลือกในครั้งนี้

ลงลายมือชื่อผู้สมัคร.....
(.....)

วันที่ เดือน ปี.....

เฉพาะเจ้าหน้าที่	
ได้ตรวจสอบหลักฐานและเอกสารการสมัครแล้ว () ครบถ้วน () ไม่ครบถ้วนเนื่องจาก..... (.....) เจ้าหน้าที่รับสมัคร	ได้รับเงินค่าสมัครแล้ว จำนวน..... บาท ตามใบเสร็จรับเงิน เล่มที่.....เลขที่ ลงวันที่ (.....) ผู้รับเงิน

การตรวจสอบของเจ้าหน้าที่

- () ผู้สมัครมีคุณสมบัติที่จะสมัครเข้ารับการสอบคัดเลือก
- () ผู้สมัครไม่มีคุณสมบัติที่จะสมัครเข้ารับการสอบคัดเลือก

เนื่อง.....

(ลงชื่อ).....

(.....)

ประธานกรรมการตรวจสอบคุณสมบัติผู้สมัครคัดเลือก

(ลงชื่อ).....

(.....)

กรรมการตรวจสอบคุณสมบัติผู้สมัครคัดเลือก

(ลงชื่อ).....

(.....)

กรรมการตรวจสอบคุณสมบัติผู้สมัครคัดเลือก



หนังสือรับรองจากนายกองค์การบริหารส่วนตำบล
อนุญาตให้พนักงานส่วนตำบลสมัครสอบคัดเลือกพนักงานส่วนตำบลตำแหน่งประเภททั่วไป
เพื่อแต่งตั้งให้ดำรงตำแหน่งประเภทวิชาการ

เขียนที่.....

วันที่.....เดือน.....พ.ศ.

ข้าพเจ้า.....ตำแหน่งนายกองค์การบริหารส่วนตำบล.....

อำเภอ.....จังหวัด.....อนุญาตให้.....ซึ่งเป็นพนักงาน
ส่วนตำบลตำแหน่ง.....ระดับ.....สำนัก/กอง.....

อบต.....อำเภอ.....จังหวัด.....สมัครเข้ารับ
การสอบคัดเลือกตามประกาศองค์การบริหารส่วนตำบลทุ่งหัวช้าง เรื่อง รับสมัครสอบคัดเลือกพนักงานส่วนตำบล
ตำแหน่งประเภททั่วไปเพื่อแต่งตั้งให้ดำรงตำแหน่งประเภทวิชาการขององค์การบริหารส่วนตำบลทุ่งหัวช้าง
ตำแหน่งนักวิชาการคลัง ระดับปฏิบัติการ ลงวันที่ ๑๐ เดือน เมษายน พ.ศ.๒๕๖๙ และยินยอมให้โอนไปแต่งตั้งให้
ดำรงตำแหน่งได้ หากผ่านการสอบคัดเลือก

ลงชื่อ.....

(.....)

ตำแหน่ง นายกองค์การบริหารส่วนตำบล.....

หนังสือรับรองความประพฤติ

เขียนที่.....

วันที่.....เดือน.....พ.ศ.

หนังสือฉบับนี้ให้ไว้เพื่อรับรองว่า นาย/นาง/นางสาว.....
พนักงานส่วนตำบล ตำแหน่ง.....สังกัด.....
อัตราเงินเดือน.....บาท เป็นผู้มีคุณประพฤติดี และไม่อยู่ในระหว่างดำเนินการทางวินัยและ
ถูกลงโทษทางวินัยแต่อย่างใด

ลงชื่อ.....

(.....)

ตำแหน่ง นายกองค้การบริหารส่วนตำบล

แบบประเมินบุคคลเพื่อพิจารณาความเหมาะสมกับตำแหน่ง
 ในการสอบคัดเลือกพนักงานส่วนตำบลตำแหน่งประเภททั่วไปเพื่อแต่งตั้งให้ดำรงตำแหน่งประเภทวิชาการ
 ชื่อผู้รับการประเมิน.....ตำแหน่ง.....ระดับ.....
 องค์การบริหารส่วนตำบล..... อำเภอ..... จังหวัด.....

องค์ประกอบที่ใช้พิจารณาในการประเมิน	คะแนนเต็ม	คะแนนที่ได้รับ	หมายเหตุ
<p>หมวด ๑ องค์ประกอบที่เกี่ยวกับการปฏิบัติงาน (๔๐ คะแนน)</p> <p>๑.๑ ความรู้ความสามารถในการปฏิบัติงาน (เล่มผลงานตำแหน่งเดิม จำนวน ๕-๑๐ หน้ากระดาษ A๔ รับรองโดยผู้บังคับบัญชา ตามลำดับชั้น)</p> <p>ก. พิจารณาจากการศึกษา ความรู้ ประสบการณ์ ความชำนาญ ความรอบรู้ในงานที่จะปฏิบัติและงานอื่นๆ ที่เกี่ยวข้องกับตำแหน่ง รวมทั้งการรักษาความปลอดภัยแห่งชาติ ฯลฯ</p> <p>ข. พิจารณาจากความสามารถในการปฏิบัติงานให้สำเร็จตามที่ได้รับมอบหมาย โดยคำนึงถึงความถูกต้อง ความครบถ้วนสมบูรณ์และงานเสร็จทันเวลา ทั้งนี้รวมถึงความสามารถในการแก้ปัญหาชาวปัญญา และความถนัดเฉพาะงาน ฯลฯ</p> <p>๑.๒ ความรับผิดชอบหน้าที่ (รายงานผลความสำเร็จของงานในหน้าที่ ระยะเวลาไม่เกิน ๒ ปีที่ผ่านมาจนถึงสมัครสอบ รับรองตนเอง)</p> <p>พิจารณาจากความตั้งใจ ความเต็มใจ และความมุ่งมั่นที่จะทำงานที่ได้รับมอบหมายให้สำเร็จและเป็นผลดีแก่ทางราชการไม่ละเลยต่องาน</p>	๒๐		
<p>หมวด ๒ ความประพฤติ (๒๐ คะแนน) (หนังสือรับรองความประพฤติจากหน่วยงานต้นสังกัดเดิม)</p> <p>พิจารณาจากอุปนิสัย การรักษาวินัย พฤติกรรมและประวัติการทำงาน รวมทั้งคุณธรรมและจริยธรรม การปฏิบัติตามนโยบายและแบบแผนของราชการ</p>	๒๐		
<p>หมวด ๓ คุณลักษณะอื่นๆ ที่จำเป็นสำหรับตำแหน่ง (๔๐ คะแนน)</p> <p>๓.๑ ความคิดริเริ่มและสร้างสรรค์</p> <p>พิจารณาจากความสามารถในการคิดริเริ่มหาหลักการแนวทางเทคนิควิธีการหรือสิ่งใหม่ๆ มาใช้ให้เป็นประโยชน์ในการทำงาน การปรับปรุงงาน ความสามารถในการแก้ปัญหาต่างๆ และมีความคิดสร้างสรรค์ในการทำงานยาก หรืองานใหม่ให้สำเร็จเป็นผลดี ฯลฯ</p>	๔๐		

องค์ประกอบที่ใช้พิจารณาในการประเมิน	คะแนนเต็ม	คะแนนที่ได้รับ	หมายเหตุ
<p>๓.๒ ทักษะคติและแรงจูงใจ</p> <p>พิจารณาจากทัศนคติที่ดีต่อประชาชน ระบบราชการและงานในหน้าที่ แรงจูงใจ และความกระตือรือร้นในการทำงาน ความจงรักภักดีต่อหน่วยงาน แนวความคิด ความเชื่อและอุดมการณ์ที่สอดคล้องกับนโยบาย โครงการหรือแผนงานที่รับผิดชอบ ฯลฯ</p>	๘		
<p>๓.๓ ความเป็นผู้นำ</p> <p>พิจารณาจากความสามารถในการมองการณ์ไกล การตัดสินใจ การวางแผน การมอบหมายงาน การให้คำแนะนำ และการพัฒนา การควบคุมงาน ความใจกว้าง รอบคอบยุติธรรม ฯลฯ</p>	๘		
<p>๓.๔ บุคลิกภาพ</p> <p>พิจารณาจากการวางตนได้อย่างเหมาะสมกับกาลเทศะความหนักแน่นมั่นคงในอารมณ์ ความเชื่อมั่นในตนเอง ตลอดจนจรรยาทำทางและท่วงทีวาจาที่เหมาะสม ฯลฯ</p>	๘		
<p>๓.๕ การปรับตัวและมนุษยสัมพันธ์</p> <p>พิจารณาจากความสามารถส่วนบุคคลที่จะเข้าได้กับสถานการณ์สังคมและสิ่งแวดล้อมใหม่ๆ ความยืดหยุ่นและความสามารถทำงานร่วมกับผู้บังคับบัญชา เพื่อนร่วมงานและผู้ใต้บังคับบัญชา ความสามารถในการติดต่อและประสานงานกับผู้อื่นๆ ฯลฯ</p>	๘		
รวม	๑๐๐		

ผู้ประเมิน.....
 (.....)
 ตำแหน่ง

ความเห็นของผู้อำนวยการสำนัก/ผู้อำนวยการกอง

.....

ผู้ประเมิน.....
 (.....)
 ตำแหน่ง

ความเห็นของผู้บังคับบัญชาชั้นเหนือขึ้นไปตามลำดับ

.....
.....

ผู้ประเมิน.....
(.....)
ตำแหน่ง

ความเห็นของนายกองค์การบริหารส่วนตำบล.....

.....
.....

ผู้ประเมิน.....
(.....)
ตำแหน่ง

คำชี้แจงเกี่ยวกับการประเมินบุคคลเพื่อประเมินบุคคลเพื่อพิจารณาความเหมาะสมกับตำแหน่ง

๑. ผู้ประเมิน ได้แก่ ผู้บังคับบัญชาชั้นต้นของผู้รับการประเมิน ดังนี้

๑.๑ ผู้ประเมิน ได้แก่ หัวหน้ากอง/หัวหน้าฝ่าย/ผู้อำนวยการกอง/หัวหน้าสำนัก ที่เป็นผู้บังคับบัญชาของผู้สมัคร

๑.๒ ผู้บังคับบัญชาเหนือขึ้นไปตามลำดับ ได้แก่ ปลัดหรือรองปลัดองค์การบริหารส่วนตำบล นายกองค์การบริหารส่วนตำบล

๒. องค์ประกอบที่ใช้ในการพิจารณาประเมินแบ่งออกเป็น ๓ หมวด แต่ละหมวดจะแยกเป็น องค์ประกอบย่อยซึ่งแต่ละองค์ประกอบจะกำหนดคะแนนเต็มไว้ในช่องคะแนนเต็ม

๓. ให้ผู้ประเมินพิจารณาคณสมบัติของผู้รับสมัครประเมินในแต่ละองค์ประกอบและให้คะแนน สำหรับองค์ประกอบนั้นๆ ในช่องคะแนนที่ได้รับ ทั้งนี้ การกรอกตัวเลขคะแนนจะต้องเป็นเลขจำนวนเต็ม

๔. เมื่อให้คะแนนทุกองค์ประกอบแล้ว ให้รวมคะแนนที่ได้รับทั้งหมดในช่องรวมของแบบประเมิน แล้วลงนามผู้ประเมิน เสนอให้ผู้บังคับบัญชาชั้นเหนือขึ้นไปตามลำดับให้ความเห็น

๕. ผู้ที่สอบคัดเลือกได้ต้องได้รับคะแนนในการประเมินบุคคลเพื่อพิจารณาความเหมาะสมกับ ตำแหน่งไม่ต่ำกว่าร้อยละ ๖๐

แบบแสดงรายละเอียดการเสนอผลงานพร้อมเอกสารประกอบ
เพื่อแต่งตั้งให้ดำรงตำแหน่งประเภท..... ระดับ.....

ผลงานที่เป็นผลการดำเนินงานที่ผ่านมา

เรื่อง

ของ

ชื่อ - สกุล.....

ตำแหน่ง.....ระดับ..... ตำแหน่งเลขที่.....

งาน/ฝ่าย.....

สำนัก/กอง.....

อบต./เทศบาล/เมืองพัทยา/อบจ.

สารบัญ

	หน้า
แบบพิจารณาคุณสมบัติของบุคคล	ก
ผลงานที่เป็นผลการดำเนินงานที่ผ่านมา	๑
เรื่อง	
● ระยะเวลาดำเนินการ
● ความรู้ทางวิชาการหรือแนวความคิดที่ใช้ในการดำเนินการ
● สรุปสาระสำคัญ และระเบียบกฎหมายที่เกี่ยวข้อง
● ขั้นตอนการปฏิบัติงาน และ Flow Chart แสดงขั้นตอนการปฏิบัติงาน
● ผลสำเร็จของงาน (เชิงปริมาณ/คุณภาพ)
● การนำไปใช้ประโยชน์
● ความยุ่งยากในการดำเนินการ/ปัญหา/อุปสรรค
● วิธีการดำเนินการแก้ไขปัญหา/อุปสรรคจนเกิดผลสำเร็จ
● ข้อเสนอแนะ
● ผู้ร่วมดำเนินการ (ถ้ามี)
ภาคผนวก	
เอกสารประกอบที่เกี่ยวข้องกับผลงานที่เป็นผลการดำเนินงานที่ผ่านมา

แบบแสดงรายละเอียดผลงานที่เป็นผลการดำเนินงานที่ผ่านมา

๑. ชื่อผลงาน

.....

๒. ระยะเวลาดำเนินการ

.....

๓. ความรู้ทางวิชาการหรือแนวความคิดที่ใช้ในการดำเนินการ

.....

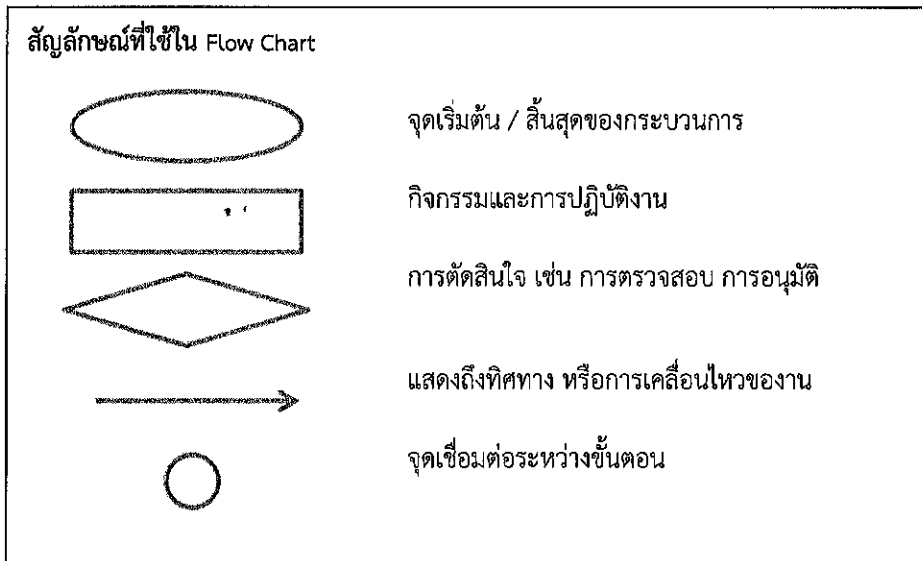
.....

๔. สรุปสาระสำคัญ และระเบียบกฎหมายที่เกี่ยวข้อง

.....

.....

๕. ขั้นตอนการดำเนินงาน และ Flow Chart แสดงขั้นตอนการปฏิบัติงาน (โดยละเอียด)



๖. ผลสำเร็จของงาน

๖.๑ เสิ้งปริมาณ

.....

.....

๖.๒ เสิ้งคุณภาพ

.....

.....

๗. การนำไปใช้ประโยชน์

.....

.....

๘. ความยุ่งยากในการดำเนินการ/ปัญหา/อุปสรรค

.....

.....

๙. วิธีการดำเนินการแก้ไขปัญหา/อุปสรรคจนเกิดผลสำเร็จ

.....
.....

๑๐. ข้อเสนอแนะ

.....
.....

๑๑. ผู้ร่วมดำเนินการ (ถ้ามี)

๑๑.๑ สักส่วนของผลงาน.....

๑๑.๒ สักส่วนของผลงาน.....

ขอรับรองว่าผลงานดังกล่าวข้างต้นเป็นความจริงทุกประการ

(ลงชื่อ).....

(.....)

ผู้ขอรับการประเมิน

วันที่.....เดือน.....พ.ศ.....

ขอรับรองว่าสัดส่วนหรือลักษณะงานในการดำเนินการของผู้เสนอข้างต้นถูกต้องตรงกับความ
จริงทุกประการ

(ลงชื่อ).....

(.....)

ผู้ร่วมดำเนินการ

วันที่.....เดือน.....พ.ศ.....

(ลงชื่อ).....

(.....)

ผู้ร่วมดำเนินการ

วันที่.....เดือน.....พ.ศ.....

ได้ตรวจสอบแล้วขอรับรองว่าผลงานดังกล่าวข้างต้นถูกต้องตรงกับความ
จริงทุกประการ

(ลงชื่อ).....

(.....)

ผู้บังคับบัญชาที่ควบคุมดูแลการดำเนินการ (ผอ.สำนัก/กอง/หน.สป.)

วันที่.....เดือน.....พ.ศ.....

(ลงชื่อ).....

(.....)

ตำแหน่ง.....

(ปลัด อบต./เทศบาล/เมืองพัทยา/อบจ.)

วันที่.....เดือน.....พ.ศ.....

หมายเหตุ : เนื้อหาของผลงานที่เป็นผลการดำเนินงานที่ผ่านมาจะต้องมีความยาวไม่ต่ำกว่า ๕ หน้ากระดาษ A4 และต้องไม่เกิน ๑๐ หน้ากระดาษ A4 (ไม่รวมเอกสารประกอบ) มีขนาดตัวอักษรไม่เกินขนาด ๑๖ และมีจำนวนบรรทัดต้องไม่ต่ำกว่าหน้าละ ๒๘ บรรทัด โดยการย่อหน้าต้องไม่เป็นการหลีกเลี่ยงเพื่อให้มีจำนวนหน้าของผลงานเพิ่มขึ้น

หลักสูตรและวิธีการสอบคัดเลือก

ตำแหน่ง นักวิชาการคลังปฏิบัติการ

หลักเกณฑ์และวิธีการสอบคัดเลือก มีทั้งหมด ๓ ภาค กำหนดคะแนนรวม ๓๐๐ คะแนน โดยจะสอบภาคความรู้ความสามารถทั่วไป (ภาค ก) และภาคความรู้ความสามารถเฉพาะสำหรับตำแหน่ง (ภาค ข) ก่อน แล้วจึงให้ผู้สอบผ่านภาคความรู้ความสามารถทั่วไป (ภาค ก) และภาคความรู้ความสามารถเฉพาะสำหรับตำแหน่ง (ภาค ข) ตามเกณฑ์ในประกาศรับสมัครแล้ว มีสิทธิเข้าสอบภาคความเหมาะสมกับตำแหน่ง (ภาค ค) โดยหลักสูตรและวิธีการสอบแข่งขันมีรายละเอียด ดังนี้

ก. ความรู้ความสามารถทั่วไป (คะแนนเต็ม ๑๐๐ คะแนน)

ภาคความรู้ความสามารถทั่วไป (ภาค ก) (คะแนนเต็ม ๑๐๐ คะแนน) เป็นการทดสอบโดยวิธีการสอบข้อเขียนแบบปรนัย โดยคำนึงถึงระดับความรู้ความสามารถที่ต้องการตามระดับตำแหน่ง ดังต่อไปนี้

๑.๑ วิชาความสามารถในการศึกษาวิเคราะห์และสรุปเหตุผล (คะแนนเต็ม ๓๐ คะแนน)

เป็นการทดสอบความสามารถในการศึกษา วิเคราะห์และสรุปเหตุผล ในเรื่องดังต่อไปนี้

- (๑) ความสามารถในการสรุปความ หรือจับประเด็นในข้อความหรือเรื่องราว
- (๒) ความสามารถในการวิเคราะห์เหตุการณ์หรือสรุปเหตุผลทางการเมือง เศรษฐกิจหรือสังคม
- (๓) ความสามารถในการหาแนวโน้มหรือความเปลี่ยนแปลงที่น่าจะเป็นไปตามข้อมูลหรือสมมติฐาน
- (๔) ความสามารถในการวิเคราะห์และสรุปเหตุผลอย่างอื่น เช่น สรุปเหตุผลเกี่ยวกับตัวเลข และข้อมูลต่าง ๆ การคิดสรุปหาเหตุผล และอุปมาอุปไมย เป็นต้น
- (๕) ความสามารถในการคิดหาความสัมพันธ์เชื่อมโยงคำ ข้อความ หรือรูปภาพ

๑.๒ วิชาความรู้พื้นฐานในการปฏิบัติราชการ (คะแนนเต็ม ๔๐ คะแนน)

เป็นการทดสอบความรู้พื้นฐานที่เกี่ยวกับกฎหมายในการปฏิบัติราชการ ในเรื่องต่อไปนี้

- (๑) รัฐธรรมนูญแห่งราชอาณาจักรไทย พุทธศักราช ๒๕๖๐ และที่แก้ไขเพิ่มเติมถึง (ฉบับที่ ๑) พ.ศ. ๒๕๖๔
- (๒) พระราชบัญญัติระเบียบบริหารราชการแผ่นดิน พ.ศ. ๒๕๓๔ และที่แก้ไขเพิ่มเติมถึง (ฉบับที่ ๘) พ.ศ. ๒๕๕๓
- (๓) พระราชบัญญัติสภาตำบลและองค์การบริหารส่วนตำบล พ.ศ. ๒๕๓๗ และที่แก้ไขเพิ่มเติมถึง (ฉบับที่ ๓) พ.ศ. ๒๕๖๒
- (๔) พระราชบัญญัติกำหนดแผนและขั้นตอนการกระจายอำนาจให้แก่องค์กรปกครองส่วนท้องถิ่น พ.ศ. ๒๕๔๒ และที่แก้ไขเพิ่มเติมถึง (ฉบับที่ ๒) พ.ศ. ๒๕๔๙
- (๕) พระราชบัญญัติระเบียบบริหารงานบุคคลส่วนท้องถิ่น พ.ศ. ๒๕๔๒
- (๖) พระราชกฤษฎีกาว่าด้วยหลักเกณฑ์และวิธีการการบริหารกิจการบ้านเมืองที่ดี พ.ศ. ๒๕๔๖ และที่แก้ไขเพิ่มเติมถึง (ฉบับที่ ๒) พ.ศ. ๒๕๖๒
- (๗) พระราชบัญญัติการอำนวยความสะดวกในการพิจารณาอนุญาตของทางราชการ พ.ศ. ๒๕๕๘
- (๘) พระราชบัญญัติข้อมูลข่าวสารของราชการ พ.ศ. ๒๕๔๐ และแก้ไขเพิ่มเติม พ.ศ. ๒๕๖๒
- (๘) ระเบียบสำนักนายกรัฐมนตรีว่าด้วยงานสารบรรณ พ.ศ. ๒๕๒๖ และที่แก้ไขเพิ่มเติมถึง (ฉบับที่ ๔) พ.ศ. ๒๕๖๔
- (๙) เจตคติและคุณธรรม จริยธรรม สำหรับข้าราชการหรือพนักงานส่วนท้องถิ่น
- (๑๐) ประวัติศาสตร์ของชาติไทย หน้าที่พลเมือง และประวัติศาสตร์บุคคลสำคัญของท้องถิ่น

๑.๓ วิชาภาษาไทย (คะแนนเต็ม ๒๐ คะแนน)

เป็นการทดสอบความรู้และความสามารถในการใช้ภาษา โดยการอ่านจับใจความ การสรุปความ การตีความ การขยายความจากข้อความสั้นๆ หรือบทความ และให้พิจารณาเลือกใช้ภาษาในรูปแบบต่างๆ จากคำหรือกลุ่มคำ ประโยคหรือข้อข้อความสั้นๆ การเรียงข้อความ การสะกดคำ การแต่งประโยค และคำศัพท์

๑.๔ วิชาภาษาอังกฤษ (คะแนนเต็ม ๑๐ คะแนน)

เป็นการทดสอบความรู้และความสามารถภาษาอังกฤษขั้นพื้นฐาน ทาง การอ่าน การสรุปความ การตีความ การใช้ศัพท์ สำนวน โครงสร้างประโยคที่เหมาะสมทั้งในเชิงความหมายและบริบท และความเข้าใจสาระสำคัญของข้อความในระดับเบื้องต้น

ข. ภาคความรู้ความสามารถที่ใช้เฉพาะตำแหน่ง (คะแนนเต็ม ๑๐๐ คะแนน)

ทดสอบความรู้ความสามารถในทางที่จะใช้ในการปฏิบัติงานในหน้าที่โดยเฉพาะตามที่ระบุไว้ในมาตรฐานกำหนดตำแหน่ง นักวิชาการคลัง ระดับปฏิบัติการ โดยวิธีสอบข้อเขียน (แบบปรนัย) โดยคำนึงถึงระดับความรู้ความสามารถที่ต้องการตามระดับตำแหน่ง ดังต่อไปนี้

(๑) พระราชบัญญัติวินัยการเงินการคลังของรัฐ พ.ศ.๒๕๖๑ และที่แก้ไขเพิ่มเติม

(๒) พระราชบัญญัติวิธีการงบประมาณ พ.ศ. ๒๕๖๑

(๓) พรบ.การจัดซื้อจัดจ้างและบริหารพัสดุภาครัฐ พ.ศ. ๒๕๖๐

(๔) ระเบียบกระทรวงการคลังว่าด้วยการจัดซื้อจัดจ้างและการบริหารพัสดุภาครัฐ พ.ศ.๒๕๖๐

(๕) ระเบียบกระทรวงมหาดไทยว่าด้วยการรับเงิน การเบิกจ่ายเงิน การฝากเงิน การเก็บรักษาเงิน และการตรวจเงินขององค์กรปกครองส่วนท้องถิ่น พ.ศ. ๒๕๖๖

(๖) ระเบียบกระทรวงมหาดไทยว่าด้วยวิธีการงบประมาณขององค์กรปกครองส่วนท้องถิ่น พ.ศ.๒๕๖๓

(๗) ประกาศกระทรวงการคลัง เรื่อง มาตรฐานการบัญชีภาครัฐและนโยบายการบัญชี ภาครัฐ พ.ศ. ๒๕๖๑ และที่แก้ไขเพิ่มเติมถึง (ฉบับที่ ๒) พ.ศ. ๒๕๖๘

(๘) ความรู้เกี่ยวกับการวิเคราะห์ ข้อมูลหรือประเด็นปัญหาด้านการเงิน การคลัง การพัสดุ และการงบประมาณ

(๙) ความรู้ที่เกี่ยวกับงานตาม "ลักษณะงานที่ปฏิบัติ" ของตำแหน่งที่สมัครสอบ

๓. ภาคความเหมาะสมกับตำแหน่ง (ภาค ค.) คะแนนเต็ม ๑๐๐ คะแนน (สัมภาษณ์)

ประเมินบุคคลเพื่อพิจารณาความเหมาะสมกับตำแหน่งหน้าที่ จากประวัติส่วนตัว ประวัติ การศึกษา ประวัติการทำงาน การสังเกตพฤติกรรมที่ปรากฏของผู้เข้าสอบ และจากการสัมภาษณ์ โดยยึดหลัก สมรรถนะ เพื่อพิจารณาความเหมาะสมในด้านต่างๆ เช่น ประสบการณ์ ท่วงทีวาจา อุปนิสัย อารมณ์ ทัศนคติ คุณธรรม จริยธรรม จิตสำนึกต่อองค์กร ความรับผิดชอบ ความมุ่งมั่น การปรับตัวเข้ากับผู้ร่วมงาน รวมทั้งสังคมและสิ่งแวดล้อม ความคิดริเริ่มสร้างสรรค์ ปฏิภาณไหวพริบ ความรู้ ที่อาจใช้เป็นประโยชน์ในการปฏิบัติงานในหน้าที่